

Plan du cours d'économie régionale et urbaine

Partie I- Structures et dynamiques territoriales

Chapitre 1 : Théories du développement régional

Chapitre 2 : Urbanisation et développement économique

Partie II- Analyse économique urbaine

Chapitre 3 : La structure des villes

Chapitre 4 : Economie du logement



Chapitre II Urbanisation et Développement économique

- › Objectif : comprendre les aspects économiques de l'urbanisation
- › Trois parties
 - L'urbanisation en perspective
 - Les fondements économiques de l'urbanisation
 - Les systèmes de villes et la métropolisation



Section 1. L'urbanisation en perspective

→ Trois aspects abordés

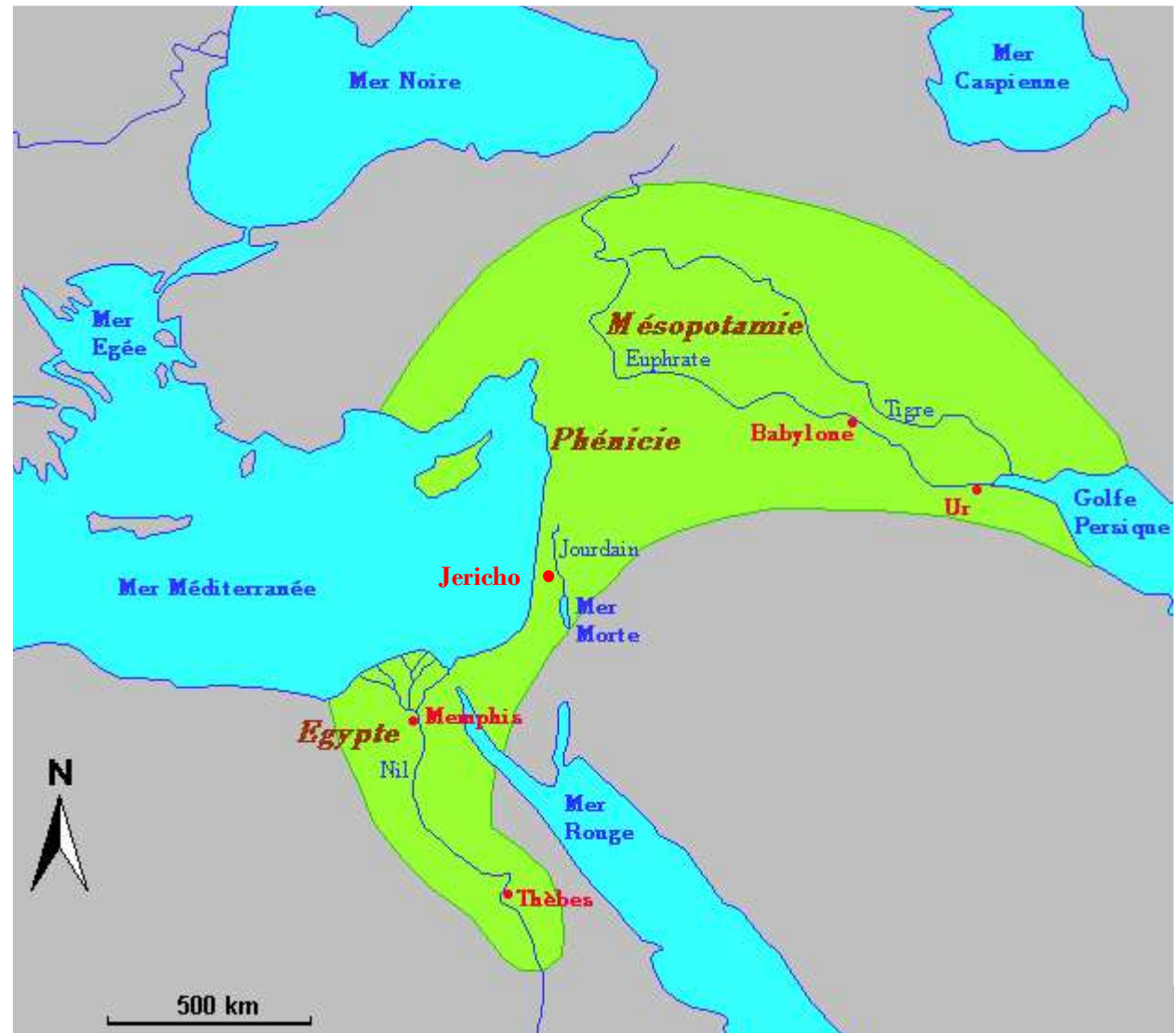
- › 1) Les origines du phénomène urbain
- › 2) Les grandes tendances de l'urbanisation
- › 3) Définitions de la ville et de l'urbanisation

1) Les origines du phénomène urbain

→ Corrélation entre agriculture et urbanisation

- › 2000 à 3000 ans après l'apparition de l'agriculture, apparition d'une proto-urbanisation
- › La révolution néolithique : Autour de - 8 000
 - Généralisation rapide de l'agriculture et de l'élevage
 - augmentation des populations - sédentarisation et formation de villages plus peuplés
 - apparition d'une proto-écriture et début de stratification des rôles sociaux
- › L'apparition d'une proto-urbanisation en Mésopotamie
 - « proto-urbanisation » : Autour de - 7 000 ans : Jéricho
 - quelques hectares
 - quelques centaines à 2000 habitants
 - Les premières véritables villes apparaissent vers -3000 : 10000-3000 hab

Le « croissant fertile », berceau du phénomène urbain



1) Les origines du phénomène urbain

- La « révolution urbaine », conséquence des surplus agricoles échangeables
 - › Le problème du ravitaillement urbain : existence d'un centre urbain suppose un surplus agricole + la possibilité d'échanger ce surplus
 - › la « double tyrannie » (P. Bairoch)
 - La tyrannie de l'agriculture
 - Densité de peuplement maximale des sociétés pré-néolithiques = 2 à 3 hab/km² (régions tropicales)
 - » En Europe sans doute 0,1 hab/Km²
 - » D'après Bairoch = 200000 km² nécessaires pour ravitailler une « ville » de 1000 habitants
 - Densités au Néolithique
 - » Jusqu'à 200-400 hab/km² ; 10 hab/km² en moyenne pour la France = 1200 km² nécessaires pour ravitailler une « ville » de 1000 habitants
 - La tyrannie de la distance
 - Les estimations des « coûts de transport » de marchandises
 - » À dos d'homme = 1,1-1,3 t-km ; Transport animal = 3-5 t-km ; Transport animal + roue = 4-7 t-km
 - Même dans les cas les plus favorables, doublement du prix des céréales à moins de 300 km
 - › Les ingrédients de la révolution urbaine en Mésopotamie
 - Fertilité + irrigation (deux récoltes par an)
 - Aval des bassins fluviaux : réduction des couts de transport en situation d'asymétrie ville/campagne
 - Régions chaudes = consommation en bois de chauffage



2. Les grandes tendances de l'urbanisation

A.L'urbanisation massive: une tendance récente

B.Les phases de l'urbanisation : la transition urbaine

C.L'émergence des très grandes villes



A.L'urbanisation massive: une tendance récente

Tableau 2. Taux d'urbanisation de quelques pays européens en 1300 et en 1700

Pays	1300	1700
Allemagne	8	8
Espagne	22	20
France	8	12
Italie	21	23
Pays-Bas	14	39
Royaume-Uni	4	12
Pays scandinaves	1	5
Pologne	2	4
Russie d'Europe	5	5
Europe totale	10	11

Bairoch P., 1985, De Jéricho à Mexico. Villes et économie dans l'histoire, Paris, Gallimard.



A. L'urbanisation massive: une tendance récente

Progression continue
du taux d'urbanisation
à partir du XIXe

Le taux d'urbanisation
mondial atteint 50% en
2008

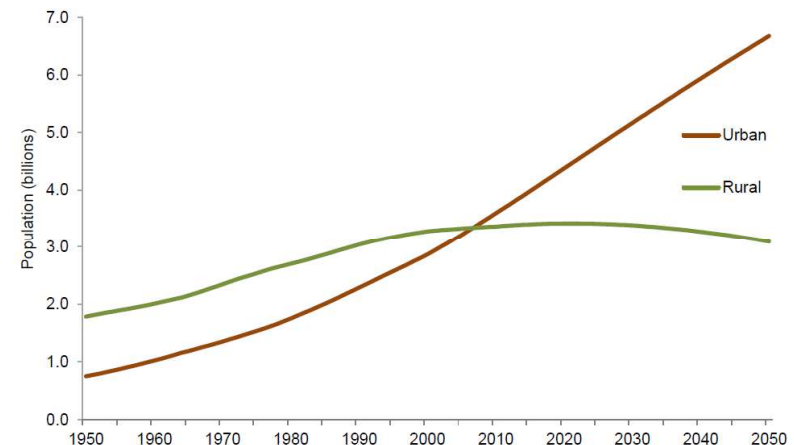
Tableau 3. Urbanisation de quelques pays européens, des États-Unis et du Canada, de 1800 à 2005

Pays	1800	1850	1910	1950	2005
Allemagne	9	15	49	53	88,5
Angleterre	23	45	75	83	89,2
Belgique	20	34	57	64	97,3
France	12	19	38	48	76,7
Italie	18	23	(40)	(56)	67,5
Pays-Bas	37	36	51	75	66,8
Portugal	16	15	16	25	55,6
Suède	7	7	23	45	83,4
Europe	12	19	41	51	73,0
États-Unis	5	14	42	57	80,8
Canada	6	9	32	46	81,1

Note : les chiffres entre parenthèses comportent une marge d'incertitude plus forte.

Source : Bairoch [1996] et United Nations [2004].

Figure 1. Urban and rural populations of the world, 1950-2050



Data source: United Nations, Department of Economic and Social Affairs, Population Division (2018a). *World Urbanization Prospects 2018*.



Le décollage urbain en lien avec la révolution industrielle

TABLEAU 15/1 — ÉVOLUTION DE LA POPULATION DES VILLES ANGLAISES CLASSÉES SELON LEURS FONCTIONS (en milliers d'habitants) (1700-1850)

	1700	1800	1850
LONDRES	550	860	2 320
Centres urbains importants durant la période précédant la révolution industrielle :			
Norwich	29	36	67
Bristol	25	61	150
Newcastle	25	33	110
Exeter	14	16	16
York	11	16	35
Colchester	8	10	12
Coventry	7	16	36
<i>Total des sept villes ci-dessus</i>	119	188	426
Centres urbains importants dans la première phase de la révolution industrielle :			
Birmingham	10	71	230
Liverpool	6	76	422
Manchester	9	81	404
Leeds	7	52	185
Sheffield	8	45	141
Bradford	4	13	100
Stoke	3	22	65
<i>Total des sept villes ci-dessus</i>	47	360	1 547
<i>Population urbaine totale</i>	380	2 100	8 000

TABLEAU 18/1 — POPULATION URBAINE ET TAUX D'URBANISATION^a DES PAYS DÉVELOPPÉS AU XIX^e SIÈCLE (1800-1910)

	1800	1850	1880	1900	1910
POPULATION URBAINE (en millions)					
Royaume-Uni	3,1	10,2	21,0	27,8	31,2
Europe continentale	15,5	28,1	50,5	80,5	95,9
Europe	18,6	38,3	71,4	108,3	127,1
Russie	(3,0)	(5,2)	(11,0)	(17,0)	(21,8)
Amérique du Nord	0,3	3,4	13,2	28,6	40,9
Autres pays développés ^b	-	0,1	0,7	1,9	3,3
<i>Total pays développés sans Japon</i>	21,9	47,0	96,3	155,8	193,0
Japon	(4,4)	(4,5)	5,9	7,4	8,6
<i>Total pays développés</i>	26,2	51,5	102,2	163,3	201,6
TAUX D'URBANISATION (en pourcentages)					
Royaume-Uni	19,4	37,1	60,6	67,6	69,4
Europe continentale	11,2	16,0	24,2	32,9	36,0
Europe	12,1	18,9	29,3	37,9	40,8
Russie	(5,7)	(7,2)	(10,6)	(13,2)	(14,3)
Amérique du Nord	5,3	13,3	24,2	35,1	40,9
Autres pays développés ^b	-	8,0	14,3	20,3	29,4
<i>Total pays développés sans Japon</i>	10,3	15,6	23,7	30,8	33,6
Japon	(14,5)	(15,0)	16,0	17,0	17,5
<i>Total pays développés</i>	10,8	15,5	23,0	29,7	32,3

Source: Bairoch P., 1985, *De Jéricho à Mexico. Villes et économie dans l'histoire*, Paris, Gallimard.



B. La transition urbaine

TABLEAU 19/1 -- POPULATION URBAINE^d ET TAUX D'URBANISATION^e DES PAYS DÉVELOPPÉS AU XX^e SIÈCLE^f (1910-1980)

	1910	1920	1930	1950	1960	1970	1980
POPULATION URBAINE (en millions)							
Europe	138	144	166	198	234	288	325
U.R.S.S. ^g	16	24	33	61	96	131	161
Amérique du Nord	41	53	69	92	122	147	159
Japon	9	10	15	31	59	75	96
Autres pays développés ^c	3	4	6	11	15	21	27
<i>Ensemble pays développés</i>	202	236	290	388	526	662	768
TAUX D'URBANISATION (en %)							
		+4%	+3%	+3%	+6%	+9%	+3%
Europe	39	43	46	49	55	64	67
U.R.S.S. ^g	13	17	20	34	45	54	61
Amérique du Nord	41	46	51	54	62	65	64
Japon	17	18	24	38	64	72	82
Autres pays développés ^c	29	33	38	46	51	56	59
<i>Ensemble pays développés</i>	32	36	39	46	55	62	66

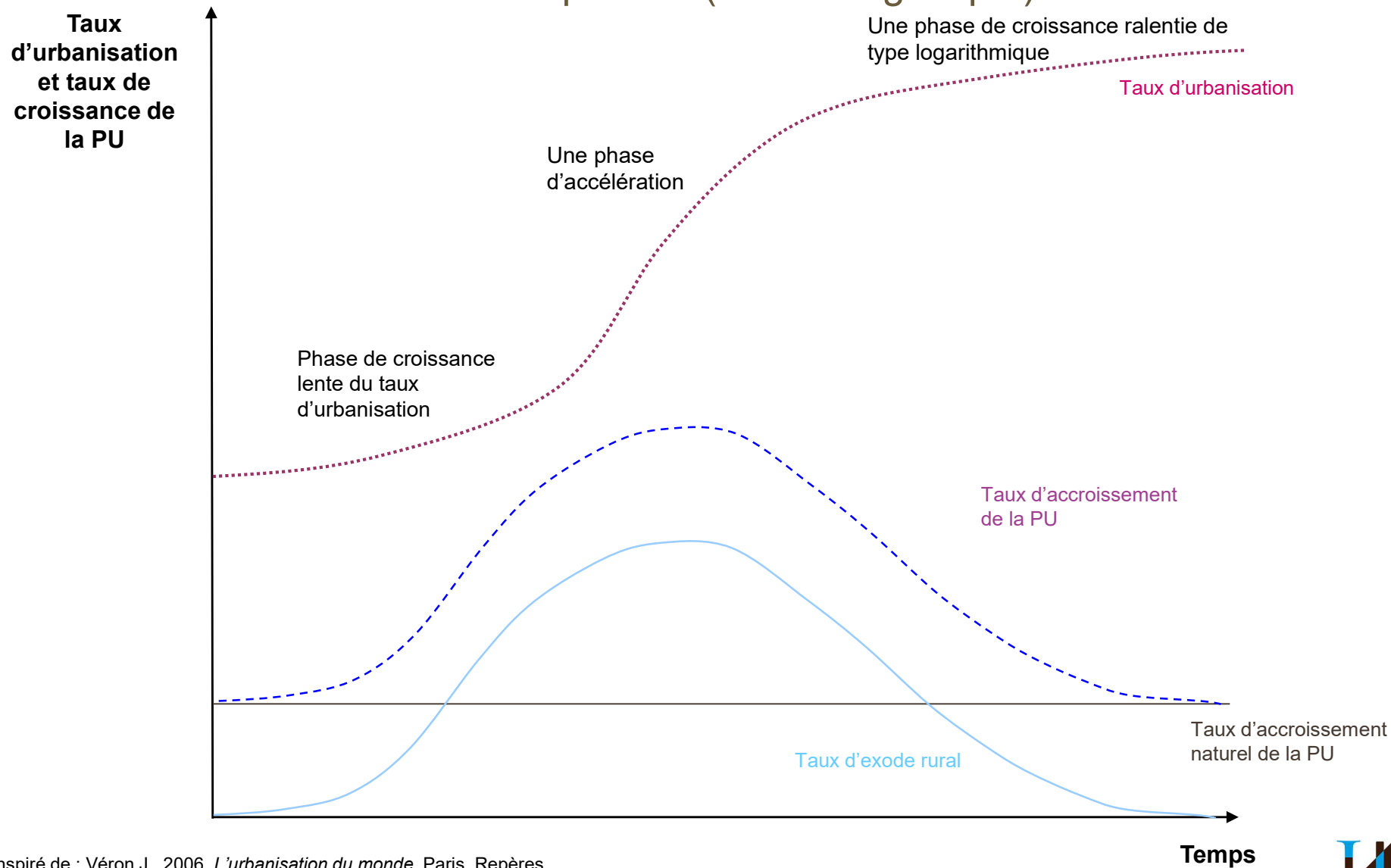
Les phases de l'urbanisation :

- accélération des années 60-70

- net ralentissement depuis les années 80

B. La transition urbaine

Modèle en 3 phases (courbe logistique)



3/L'apparition des très grandes villes: le seuil des 2 millions d'habitants

Source : Moriconi-Ebrard, 2000, *De Babylone à Tokyo. Les grandes agglomérations du monde*, Paris, Geophrys

Tableau I.2. Evolution de la taille-limite supérieure des villes de -1700 à 2000

Année	Population estimée des 3 plus grandes villes du Monde, en milliers d'habitants					
	Ville 1		Ville 2		Ville 3	
-1700	Babylone (m)	300				
-1360	Thèbes (e)	100	Memphis (e)	?	Babylone (m)	?
-1200	Memphis (e)	?	Thèbes (e)	?	Babylone (m)	?
-650	Nineveh (m)	120	Luoyang (c)	117	Memphis (e)	100
-470	Athènes (h)	200				
-430	Babylone (m)	250	Ecbatane (p)	200		
-200	Patna (i)	350	Alexandrie (e)	300	Seleucie (m)	300
-100	Rome (r)	650	Luoyang (c)	500	Alexandrie (e)	400
200	Rome (r)	1 200	Alexandrie (e)	800		
361	Constantinople (t)	350	Luoyang (c)	300	Rome (r)	250
622	Constantinople (t)	500	Changan (c)	450	Luoyang (c)	400
800	Changan (c)	800	Baghdad (m)	700	Constantinople (t)	300
900	Baghdad (m)	900	Changan (c)	750	Constantinople (t)	300
1000	Cordoue (s)	450	Kaifeng (c)	400	Constantinople (t)	350
1100	Kaifeng (c)	442	Constantinople (b)	350	Xian (c)	300
1150	Constantinople (t)	300	Merv (t)	200	Nanjing (c)	180
1200	Hangzhou (c)	255	Fez (ma)	250	Le Caire (e)	200
1250	Hangzhou (c)	320	Le Caire (e)	300	Guangzhou (c)	250
1300	Hangzhou (c)	432	Beijing (c)	401	Le Caire (e)	400
1350	Le Caire (e)	450	Hangzhou (c)	432	Beijing (c)	400
1400	Nanjing (c)	473	Le Caire (e)	450	Vijayanagar (i)	350
1450	Beijing (c)	600	Vijayanagar (i)	455	Le Caire (e)	450
1500	Beijing (c)	672	Vijayanagar (i)	500	Le Caire (e)	450
1550	Beijing (c)	690	Constantinople (t)	660	Le Caire (e)	500
1600	Beijing (c)	706	Constantinople (t)	700	Agra (i)	500
1650	Constantinople (t)	700	Beijing (c)	600	Yedo (j)	500
1700	Constantinople (t)	700	Beijing (c)	650	Esfahan (p)	600
1750	Beijing (c)	900	Londres (g)	676	Constantinople (t)	666
1800	Beijing (c)	1 100	Londres (g)	861	Guangzhou (c)	800
1850	Londres (g)	2 236	Beijing (c)	1 648	Paris (f)	1 352
1900	Londres (g)	6 507	New York (u)	4 608	Paris (f)	3 733
1950	New York (u)	12 297	Londres (g)	8 150	Tokyo (j)	7 612
2000	Tokyo (j)	29 896	New York (u)	24 719	Séoul (k)	20 674

3/L'apparition des très grandes villes: le seuil des 2 millions d'habitants

Tableau 1.5. Population des agglomérations et installation du métropolitain

Agglomération	Année de franchissement du seuil des 2 millions d'habitants	Date de la 1 ^{re} ligne de métro (a)	Différence (années)	Population approximative de l'agglomération à la création du métro
Londres	1842	10/1/1863	21	3,0 millions
Paris	1863	19/7/1900	37	3,8 millions
New York	1875	1868	-7	1,5 millions
Berlin	1892	1902	10	2,9 millions
Chicago	1893	1892	-1	2,0 millions
Manchester	1903	Pas de métro		...
Vienne	1906	1976	70	1,6 millions
Tokyo	1908	1927	19	4,5 millions
Philadelphie	1911	1907	-4	1,8 millions

(a) Source: encyclopédies

Tableau 4 - Evolution de la population des plus grandes agglomérations^a des pays développés
(en millions)

	1850	1900	1930	1950	1970	1990
Athènes	–	0,1	0,9	1,8	2,5	3,0
Barcelone	0,2	0,6	1,0	1,6	2,7	2,9
Berlin	0,4	2,4	4,5	3,3	3,2	3,3
Birmingham	0,2	1,2	1,9	2,3	2,5	2,3
Boston	0,2	0,6	0,8	2,2	2,7	2,8
Chicago	–	1,7	4,3	4,9	6,7	6,8
Dallas	–	0,1	0,3	0,9	2,0	3,2
Detroit	–	0,3	2,0	2,8	4,0	3,7
Hambourg	0,2	0,9	1,7	2,2	2,5	2,5
Katowice	–	–	0,1	1,7	2,8	3,4
Léninegrad (St Pétersbourg)	0,5	1,4	2,2	2,9	4,0	5,1
Londres	2,2	6,6	8,2	8,7	8,6	7,7
Los Angeles	–	0,1	2,0	4,0	8,4	11,5
Madrid	0,3	0,5	0,9	1,5	3,4	4,2
Manchester	0,3	1,2	2,6	2,5	2,5	2,3
Melbourne	–	0,5	1,0	1,3	2,3	3,0
Milan	0,2	0,5	0,9	3,6	5,5	4,6
Montreal	–	0,8	1,0	1,3	2,7	3,1
Moscou	0,4	1,1	2,8	5,4	7,1	9,0
Naples	0,4	0,6	0,8	2,8	3,6	3,2
New York	0,7	4,2	10,3	12,3	16,2	16,1
Osaka	0,3	1,1	2,5	4,1	9,4	10,5
Paris	1,3	3,3	5,6	5,4	8,5	9,3
Philadelphie	0,4	1,6	2,7	2,9	4,0	4,2
Rome	0,2	0,5	0,9	1,6	2,9	2,8
San Francisco	–	0,4	1,2	2,0	3,0	3,6
Sidney	–	0,5	1,1	1,7	2,7	3,5
Tokyo	0,6	1,8	4,0	6,9	16,5	25,0
Toronto	–	0,2	0,9	1,3	2,5	3,8
Washington	–	0,3	0,5	1,3	2,5	3,4

→ Les agglomérations ayant plus de 2 M d'hab. en 1970

→ Les seuils successifs de taille maximale

- › 1850 : le seuil des 2 M
- › 1900 : le seuil des 5 M
- › 1930 : le seuil des 10 M
- › 1990 : le seuil des 20 M

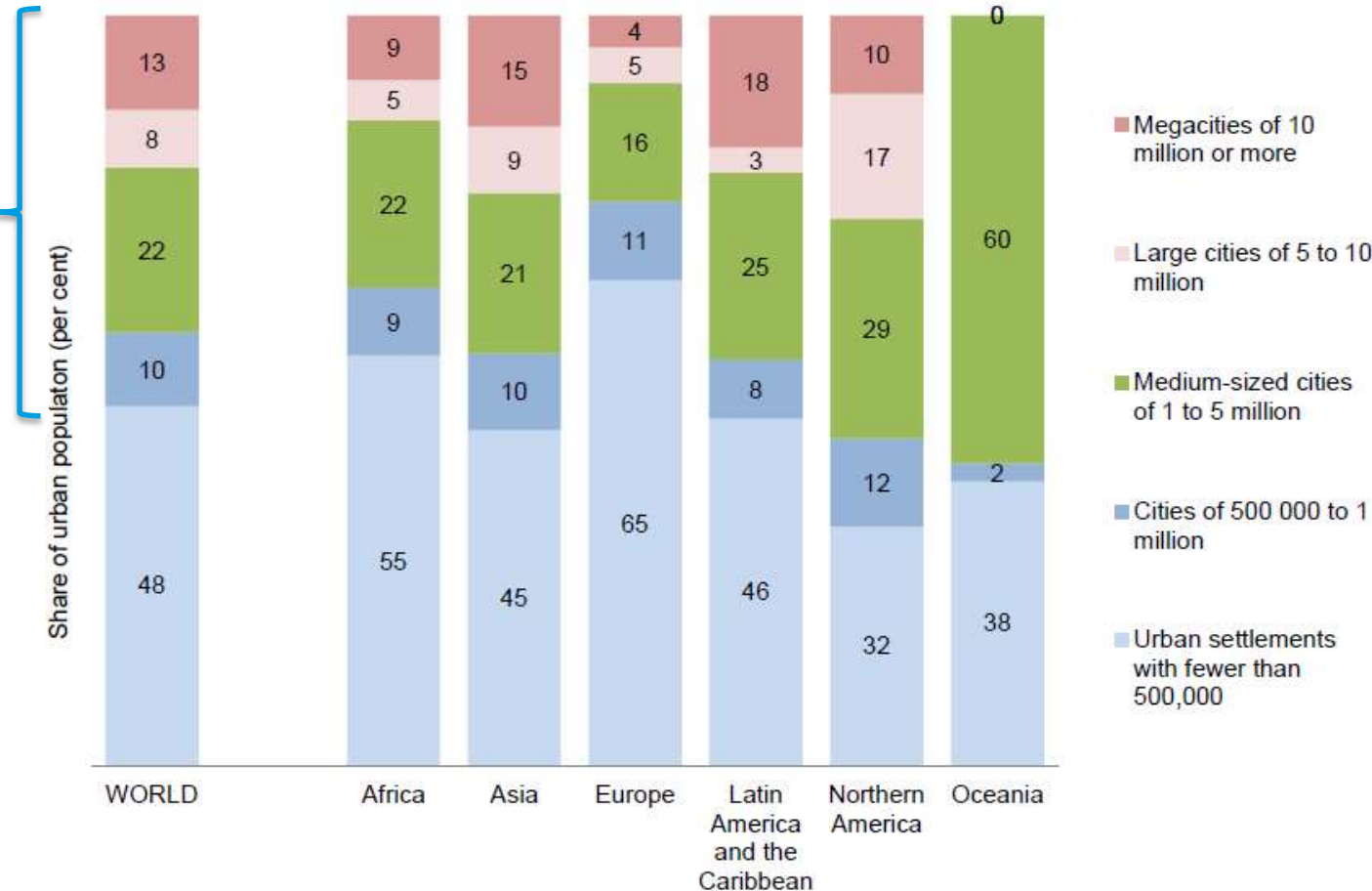
a Agglomérations ayant 2 millions ou plus d'habitants en 1970



Les grandes agglomérations du monde en 2018

Figure III.3. Urban population of the world and geographic regions and number of cities, by size class of urban settlement, 2018

52% de la population urbaine mondiale vit dans des villes de plus de 500 000 hab.



Source : ONU, 2018 *World Urbanization Prospects*



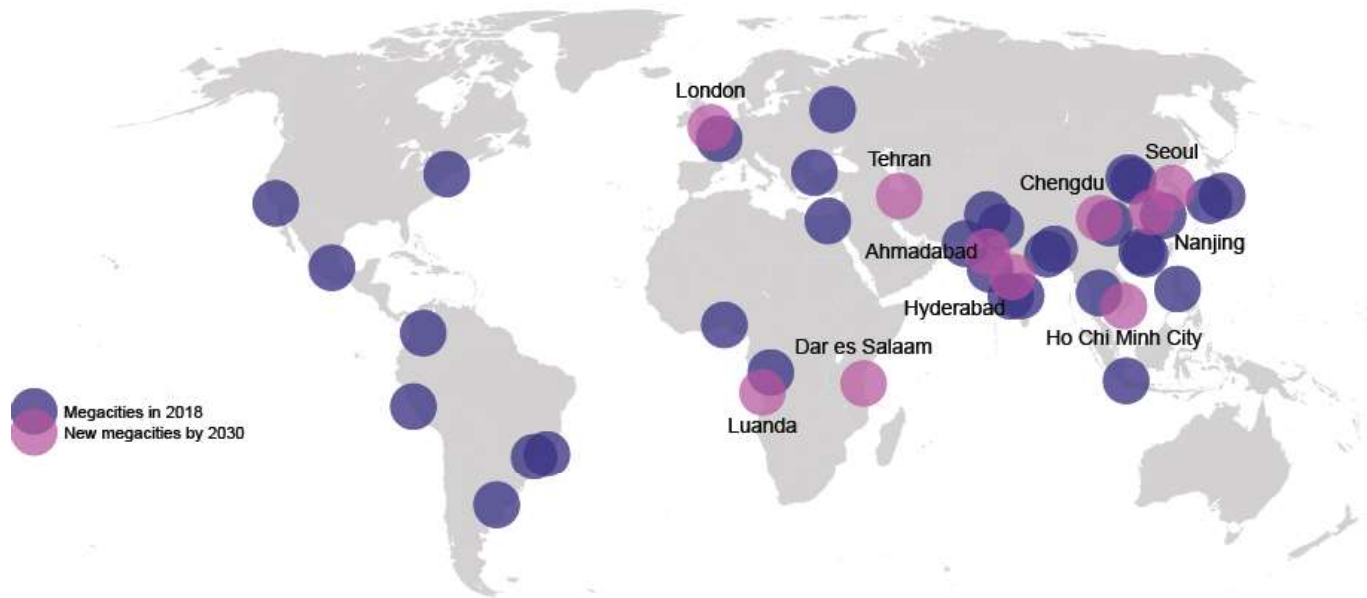
Les grandes agglomérations du monde en 2018

The world's ten largest cities in 2018 and 2030

City size rank	City	Population in 2018 (thousands)
1	Tokyo, Japan	37 468
2	Delhi, India	28 514
3	Shanghai, China	25 582
4	São Paulo, Brazil	21 650
5	Ciudad de México (Mexico City), Mexico	21 581
6	Al-Qahirah (Cairo), Egypt	20 076
7	Mumbai (Bombay), India	19 980
8	Beijing, China	19 618
9	Dhaka, Bangladesh	19 578
10	Kinki M.M.A. (Osaka), Japan	19 281

City	Population in 2030 (thousands)
Delhi, India	38 939
Tokyo, Japan	36 574
Shanghai, China	32 869
Dhaka, Bangladesh	28 076
Al-Qahirah (Cairo), Egypt	25 517
Mumbai (Bombay), India	24 572
Beijing, China	24 282
Ciudad de México (Mexico City), Mexico	24 111
São Paulo, Brazil	23 824
Kinshasa, Democratic Republic of the Congo	21 914

Megacities of the world in 2018 and 2030



NB: megacities : cities with 10 million inhabitants or more

Source : ONU, 2018 *World Urbanization Prospects*



3) Définitions de la ville et de l'urbanisation

→ Trois conceptions de la ville

› Les collectivités urbaines

- Critère administratif et/ou juridique
- Certains pays retiennent dans la délimitation de leurs unités administratives une qualification de l'urbain
 - Exemple: : La loi MAPTAM (2015) instituant les métropoles

› Les agglomérations urbaines

- Critère morphologique= identification des agglomérations de population
 - Double critériologie : seuil de population + maille de continuité du bâti
 - » En France : une ville = 2000 habitants + continuité de bâti sur 200m
- Délimitation des unités urbaines françaises (1954)
 - » Agglomération multicommunale = deux ou plusieurs communes, sur le territoire desquelles une zone agglomérée contient plus de 2 000 habitants
 - » ville isolée = une seule commune, dont la population agglomérée compte au moins 2 000 habitants

› Les régions urbaines fonctionnelles

- Critère fonctionnel : le lien entre habitat et emploi
 - Précocité des morphologies urbaines diffuses aux EU : définition des *Standard Metropolitan Statistical Areas* (SMSA) dès 1949
- Zonages fonctionnels en France
 - Délimitation des *Aires Urbaines* proposé par l'INSEE en 1997 (ZAU)
 - Nouveau zonage en Aires d'Attraction des Villes (AAV) en 2020



Le zonage en unités urbaines 2020

→ Taux d'urbanisation en 2017 selon le zonage en UU 2020 : 79,2%

► 1. Répartition de la population française en 2017 selon la taille de l'unité urbaine

	Population	Part (en %)	Nombre d'unités urbaines	Nombre de communes
Agglomération de Paris	10 785 092	16,1	1	411
200 000 à 1 999 999 habitants	16 824 170	25,2	35	1 325
100 000 à 199 999 habitants	3 819 001	5,7	26	333
50 000 à 99 999 habitants	5 052 310	7,6	72	641
20 000 à 49 999 habitants	4 358 378	6,5	144	813
10 000 à 19 999 habitants	3 368 678	5,0	242	798
5 000 à 9 999 habitants	4 225 139	6,3	612	1 268
2 000 à 4 999 habitants	4 428 918	6,6	1 335	1 991
Hors unité urbaine	13 919 171	20,8	///	27 388
Ensemble	66 780 857	100,0	2 467	34 968

/// : absence de résultat due à la nature des choses.

Lecture : 7 % de la population vit dans les 1 991 communes qui composent les 1 335 unités urbaines de 2 000 à 4 999 habitants.

Champ : France.

Source : Insee, recensement de la population 2017, composition communale des unités urbaines 2020.



Le zonage en aires d'attraction des villes AAV (2020)

- Nouveau zonage mis en œuvre en 2020, qui remplace le zonage en Aires Urbaines (de 1999 à 2010)
 - › Harmonisation avec les Functional Urban Areas diffusées par Eurostat et l'OCDE
- Le zonage en AAV distingue pour chaque AAV :
 - › le pôle urbain = ensemble contigu de communes à forte densité de population et offrant au moins 1500 emplois et qui n'est pas situé dans la couronne d'un autre pôle urbain

*Méthode d'agrégation des carreaux de population (200m*200m)
4 niveaux de pôles en fonction de la densité de population et du nombre d'emplois*

	Seuils		
	Densité des carreaux (hab/km ²)	Population minimale de l'agrégat de carreaux	Nombre d'emplois minimal dans l'ensemble de communes constituant le pôle
Niveau A	1 500	50 000	10 000
Niveau B	1 500	5 000	5 000
Niveau C	300	5 000	1 500
Niveau D	300	1 000	1 500

Lecture : un agrégat de niveau A est un ensemble de carreaux de plus de 1 500 habitants/km² contigus, tel que plus de 50 000 habitants vivent dans cet agrégat. Une commune de niveau A comporte plus de 50 % de ses habitants dans un agrégat de niveau A. Un pôle de niveau A est un ensemble de communes de niveau A contiguës, qui contient au moins 10 000 emplois.

- › la couronne du pôle = communes rurales ou urbaines dont au moins 15 % de la population résidente ayant un emploi travaille dans le pôle
 - Méthode hiérarchique: On construit d'abord les pôles de niveau le plus élevé (pôles A) et leur couronne, puis les pôles de niveau B et leur couronne etc.
 - aire d'attraction d'un pôle A reflète l'ensemble des communes qui envoient plus de 15 % de leurs actifs travailler dans le pôle A en question. L'aire d'attraction d'un pôle B reflète l'ensemble des communes qui envoient plus de 15 % de leurs actifs travailler dans le pôle B en question, et qui ne sont pas déjà attirées par un pôle A, etc. C'est donc l'attraction du pôle de niveau le plus élevé qui domine.
 - Exemple : Une commune qui envoie 30 % de ses actifs travailler dans un pôle C, et 16 % dans un pôle A, sera rattachée au pôle A.



Le zonage en aires d'attraction des villes AAV (2020)

→ Taux d'urbanisation en 2017 selon le zonage en AAV 2020 : 93,3%

Figure 1 – Répartition des communes et de la population selon la taille des aires d'attraction des villes

	Nombre d'aires	Communes		Population	
		Nombre	Répartition (en %)	Nombre d'habitants	Répartition (en %)
Aire de Paris	1	1 929	5,5	13 024 518	19,5
700 000 habitants ou plus (hors Paris)	13	2 733	7,8	13 136 668	19,7
200 000 à moins de 700 000 habitants	47	5 698	16,3	15 731 876	23,6
50 000 à moins de 200 000 habitants	126	7 824	22,4	12 295 213	18,4
Moins de 50 000 habitants	512	7 852	22,5	8 125 598	12,2
Communes hors attraction des villes	///	8 932	25,5	4 466 984	6,7
Ensemble des communes françaises	699	34 968	100	66 780 857	100

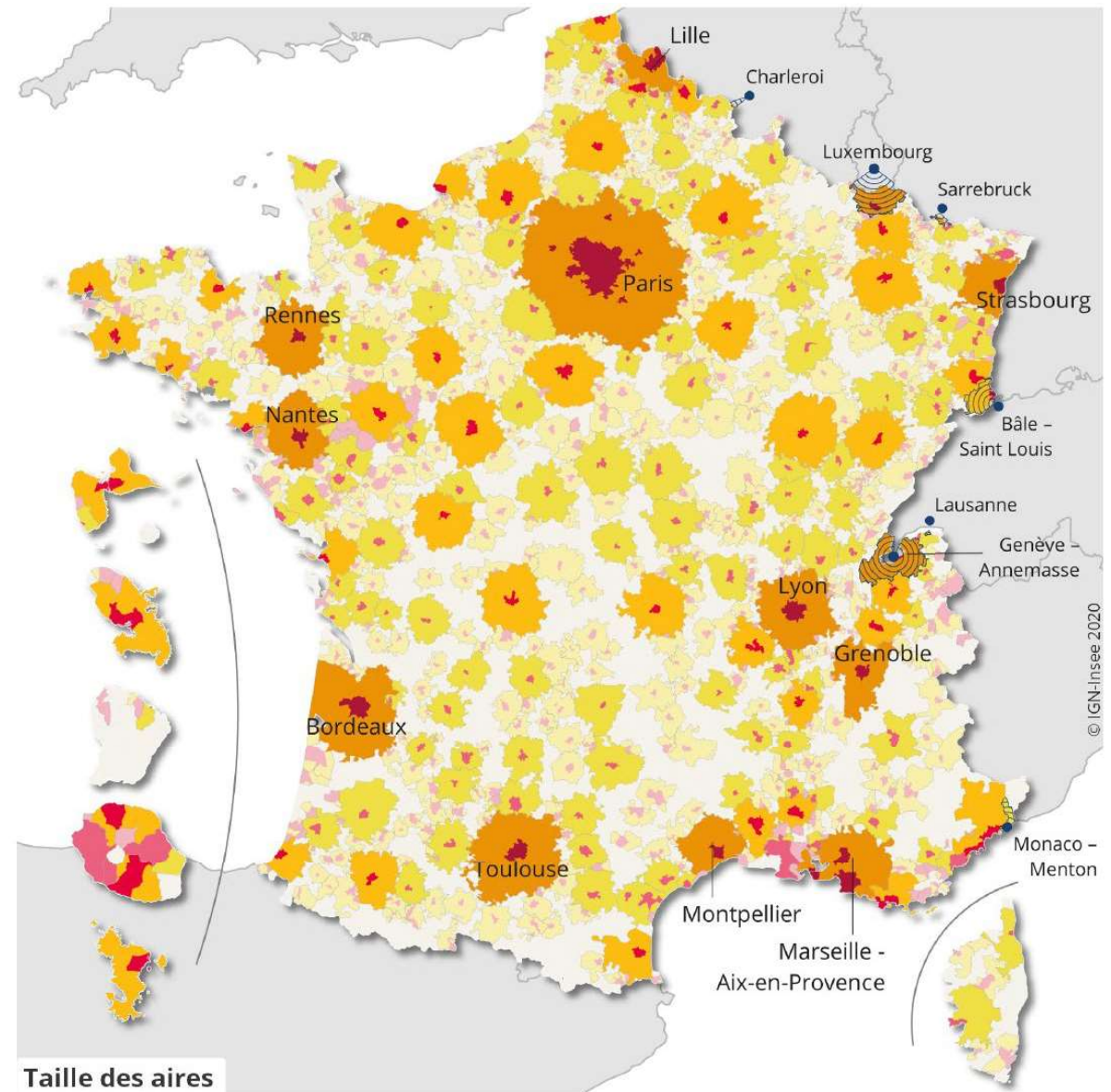
/// Absence de résultat due à la nature des choses.

Note : pour les aires dont le pôle est situé à l'étranger, la taille est définie à partir de la population totale, tandis que le nombre de communes et le nombre d'habitants se réfèrent à la partie française uniquement.

Champ : France, limites territoriales communales en vigueur au 1^{er} janvier 2020.

Source : Insee, recensement de la population 2017.

→ Une représentation très « concentrique » de l'urbain



Taille des aires

700 000 habitants ou plus

Pôle

Couronne

200 000 à moins de 700 000 hab.

Pôle

50 000 à moins de 200 000 hab.

Pôle

Couronne

Moins de 50 000 habitants

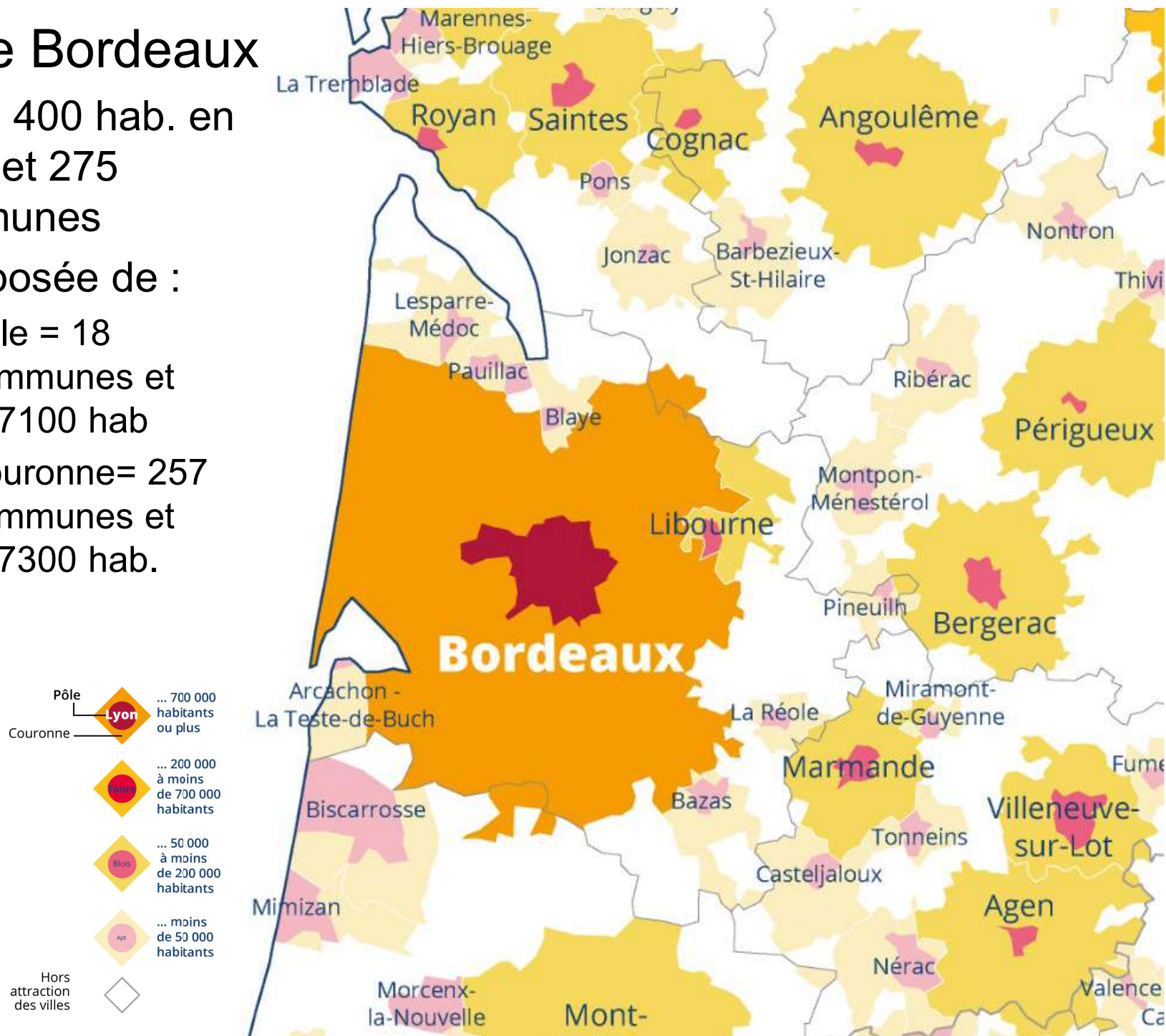
Pôle

□ Hors attraction des villes

Attraction des pôles étrangers

→ AAV de Bordeaux

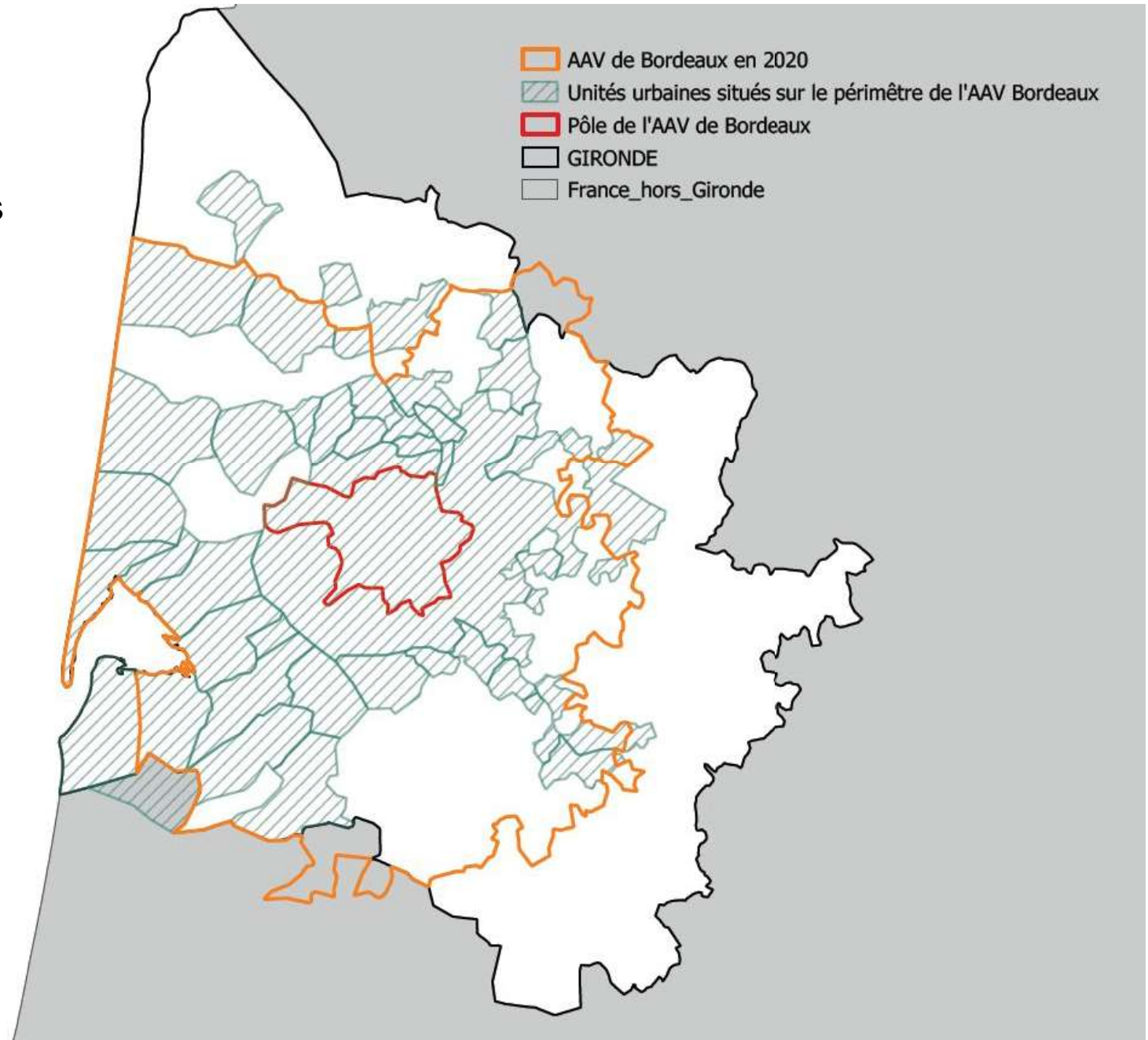
- › 1 324 400 hab. en 2017 et 275 communes
- › Composée de :
 - Pôle = 18 communes et 727100 hab
 - Couronne = 257 communes et 597300 hab.



L'exemple de l'AAV de Bordeaux

Attention à la diversité morphologique des « couronnes » :
Elles sont composées

- de communes appartenant à des unités urbaines
- de communes rurales



Le croisement des zonages UU et AAV en 2020

Taille des AAV	Type	Nombre total de communes	Dont:		Part de communes dans une UU
			HORS UNITE URBAINE	UNITE URBAINE	
Aire de Paris	Pôle	337	2	335	99,4%
	Couronne	1592	1145	447	28,1%
Aires de 700 000 habitants ou plus (hors Paris)	Pôle	170	0	170	100,0%
	Couronne	2563	1345	1218	47,5%
Aires de 200 000 à moins de 700 000 habitants	Pôle	231	0	231	100,0%
	Couronne	5467	4001	1466	26,8%
Aires de 50 000 à moins de 200 000 habitants	Pôle	236	2	234	99,2%
	Couronne	7587	6130	1457	19,2%
Aires de moins de 50 000 habitants	Pôle	771	44	727	94,3%
	Couronne	7080	6369	711	10,0%
Communes hors attraction des villes	Hors AAV	8931	8348	583	6,5%

Source: INSEE, zonages UU et AAV 2020. Traitement et calculs FG

Lecture: Dans la couronne des AAV de 700 000 hab. et plus (hors Paris), 47,5% des communes appartiennent à une unité urbaine

